



Bükk Nemzeti Park Igazgatóság
3304 Eger, Sánc út 6. - Levélcím: 3301 Eger, Pf.: 116.
Ig. közv.: (36) 422-700
Tel.: (36) 411-581
Fax: (36) 412-791
E-mail: titkarsag@bnpi.hu
Honlap: www.bnpi.hu



HASZONBÉRLETI PÁLYÁZATI FELHÍVÁS

Buják Település

a 1097/2013 pályázati

azonosító számú eljáráshoz

amelynek célja családi gazdaságok kialakítása és megerősítése, továbbá a legeltetésre alapozott állattartási tevékenység ösztönzése, az állattenyésztés termőföldigényének biztosítása a természetvédelmi célokkal összhangban

Tartalomjegyzék

1. A pályázati felhívást kiíró megnevezése és székhelye
2. A megkötendő pályázat típusa és a haszonbérleti jog időtartama
3. A haszonbérleti eljárásban pályázóként résztvevők köre
4. Pályázati azonosítószám
5. A pályázati eljárás tárgyát képező földrészlet(ek)
6. A földrészlet(ek)re vonatkozó áttekintő térkép
7. A megkötendő szerződés tárgyát képező tulajdoni illetőség
8. A regisztráció helye, módja, határideje, regisztrációs díj összege, rendelkezésre bocsátásának határideje
9. A pályázat benyújtásának helye, módja és határideje
10. Az ajánlati kötöttség határideje és az annak esetleges meghosszabbítására vonatkozó előírások
11. A pályázat érvényességének feltételei
12. Az előhaszonbérleti jog gyakorlásának módja
13. Az ellenszolgáltatás minimális összege, melynél kedvezőtlenebb ajánlat nem tehető
14. Az ellenszolgáltatás teljesítésére vonatkozó előírások
15. Egyéb rendelkezések

A pályázat célja:

A Bükki Nemzeti Park Igazgatóság (a továbbiakban: BNPI) a Nemzeti Földalapba tartozó földrészek hasznosításának részletes szabályairól szóló 262/2010. (XI. 17.) Korm. rendelet (a továbbiakban: Rendelet) 43/C. § (2) bekezdése alapján, a Nemzeti Földalapról szóló 2010. évi LXXXVII. törvény (a továbbiakban: NFA tv.) 1. § (3) bekezdésében megfogalmazott rendeltetésének megfelelően, a 15. § (2)-(3) bekezdésében foglalt birtokpolitikai irányelvek figyelembevételével, továbbá a természet védelméről szóló 1996. évi LIII. törvény célja értelmében, a természetvédelmi közcélok megvalósítása, az élő és élettelen természeti értékek megóvása, a tájképi, kultúrtörténeti értékek megőrzése, a természeti vagyon állagának és értékének megőrzése, védelme, értékének fenntartható módon való növelése érdekében, az NFA tv. 18. § (1), (1a) és (2) bekezdése, valamint a Rendelet 43/D. § (1) bekezdés alapján nyilvános, egyfordulós haszonbérleti pályázatot hirdet. A haszonbérleti pályázati eljárás részletes feltételeit a haszonbérleti pályázati kiírás (a továbbiakban: Pályázati Kiírás) tartalmazza.

A BNPI-nek jelen pályázati eljárás kiírásával az a célja, hogy a versenysemlegesség lehető legteljesebb biztosításával minden pályázónak lehetővé tegye a sikeres pályázatot.

A BNPI kifejezetten rögzíti, hogy a jelen eljárás célja:

- a) a BNPI vagyonkezelésében lévő védett természeti területek természetvédelmi értékeinek, természeti rendszereinek, biológiai sokféleségének védelme és megőrzése,
- b) a legeltetésre alapozott állattartási tevékenység ösztönzése, az állattenyésztés termőföldigényének biztosítása,
- c) a családi gazdaságok kialakítása és megerősítése,
- d) az állami vagyon hatékony hasznosításának megvalósítása.

A Pályázati Felhívásban nem szabályozott kérdésekben a Pályázati Kiírás rendelkezései az irányadók és kötelezőek a pályázat összeállítására és benyújtására vonatkozóan.

1. A pályázati felhívást kiíró megnevezése és székhelye

Bükki Nemzeti Park Igazgatóság (BNPI)
cím: 3304 Eger Sánc u. 6.
Képviseli: Grédics Szilárd igazgató
e-mail: titkarsag@bnpi.hu
telefon: 36/411-581

2. A megköötendő pályázat típusa és a haszonbérleti jog időtartama:

A haszonbérleti szerződés hatálybalépésének dátuma: 2014.09.01.

A haszonbérleti szerződés megszűnésének dátuma: 2019.08.31.

3. A haszonbérleti eljárásban pályázóként résztvevők köre

A BNPI felhívja a figyelmet arra, hogy a Rendelet 26. § (2) bekezdése alapján az eljárás tárgyát képező földrészlet(ek) haszonbérbe adására irányuló pályázati eljárásban pályázóként vehet részt az a

a) természetes személy, aki:

aa) az Európai Mezőgazdasági Vidékfejlesztési Alapból a fiatal mezőgazdasági termelők indulásához a 2009. évtől nyújtandó támogatások részletes feltételeiről szóló 113/2009. (VIII. 29.) FVM rendeletben meghatározott szakképesítéssel, illetve végzettséggel rendelkezik,

ab) családi gazdálkodó,

ac) nyilvántartási számmal rendelkező östermelő,

ad) egyéni mezőgazdasági vállalkozó, vagy

ae) polgári jogi társaság keretében pályázó,

b) olyan jogi személy, illetve jogi személyiség nélküli szervezet:

ba) amelynek a pályázat benyújtását megelőző adóévben bevétele több mint 50 %-ban a Termőföldről szóló 1994. évi LV. Tv (továbbiakban: Tft.) 3. § a.) pontja szerinti mezőgazdasági tevékenységből származott

bb) amely a pályázat benyújtását megelőzően lezárt adóévvel nem rendelkezik, főtevékenysége mezőgazdasági tevékenység, és vállalja, hogy a pályázat benyújtásának évére vonatkozó üzleti terv szerinti bevétele, ennek hiányában a számvitelről szóló törvénynek a közbenső mérleg készítésére vonatkozó szabályai szerint – a pályázat benyújtásának napjával, mint fordulónappal – kiszámított vállalkozásából származó bevétele több mint 50 %-ban a Tft. 3. § k.) pontja szerinti mezőgazdasági tevékenységből fog származni.

Az *ae)* pont szerinti polgári jogi társaság keretében pályázók esetében a gazdálkodók együttesen is tehetnek ajánlatot, ehhez megfelelő jogi keretek között egymás közötti viszonyukat az együttes ajánlat benyújtása előtt rögzíteniük kell. A pályázati feltételek teljesítését minden pályázó tekintetében egyenként bírálja el a BNPI, és a pályázat elnyerése esetén minden pályázóval külön történik a szerződéskötés. A közös ajánlattételre vonatkozó szabályokat a Pályázati Kiírás 3. melléklete tartalmazza.

4. Pályázati azonosítószám

1097/2013

5. A pályázati eljárás tárgyát képező földrészlet

A pályázati eljárás tárgyát képező földrészlet(ek) főbb adatait a Pályázati felhívás 1. számú melléklete (A pályázati felhívás tárgyát képező földrészletek főbb adatai) tartalmazza.

A földrészletek összessége egy haszonbérleti azonosítóval ellátott birtoktestet alkot. Pályázni csak a pályázati azonosítóval ellátott földrészletek összességét alkotó birtoktestre lehet. Az annak megbontásával tett ajánlat érvénytelen.

6. A földrészletre vonatkozó áttekintő térkép

A földrészletre vonatkozó, megfelelő áttekintést biztosító térképet a Pályázati Felhívás 2. számú melléklet (Áttekintő térkép) tartalmazza.

7. A megkötendő szerződés tárgyát képező tulajdoni illetőség

A Magyar Állam tulajdonában és a BNPI vagyionkezelésében lévő terület nagyságát, valamint annak tulajdoni hányadát a Pályázati Felhívás 1. számú melléklete tartalmazza.

8. A regisztráció helye, módja, határideje, regisztrációs díj összege, rendelkezésre bocsátásának határideje

8.1. A regisztráció és a pályázati dokumentáció átvételének helye:

Bükki Nemzeti Park Igazgatóság,
3304 Eger Sánc u. 6. szám. tel.: 36-411-581

8.2. A regisztráció és a pályázati dokumentáció átvételének módja:

A Pályázati dokumentáció ellenértékéért [a Rendelet 9. § (1) bekezdése alapján] regisztrációs díjat kell fizetni, melynek összegét Pályázó a Bükki Nemzeti Park Igazgatóság Magyar Államkincstárnál vezetett 10035003-01743661 számú bankszámlájára banki átutalással tudja teljesíteni.

A BNPI képviselőjében eljáró személy a Pályázati dokumentációt a regisztrációs díj megfizetésének igazolását követően, valamint az aláírt titoktartási nyilatkozat ellenében adja át. A Pályázati dokumentáció a felhívások kifüggesztését követő hetedik naptól számítva, munkanapokon az alábbi időpontokban vehető át:

hétfő	8 óra 00 perc-12 óra 00 perc
kedd	8 óra 00 perc-12 óra 00 perc
szerda	8 óra 00 perc-12 óra 00 perc
csütörtök	8 óra 00 perc-12 óra 00 perc
péntek	8 óra 00 perc-12 óra 00 perc között.

A regisztrációs díj befizetését igazoló bizonylatnak tartalmaznia kell a befizetés jogcímét és a pályázat azonosítószámát.

A regisztráció során a pályázó megadhatja azt a bankszámlaszámot, amelyre a Pályázati Felhívás visszavonása esetén a regisztrációs díj visszafizetését kéri. Bankszámlaszám hiányában a regisztráció során megadott címre (lakóhely, székhely), postai úton történik a visszafizetés.

8.3. A regisztráció határideje

A pályázaton regisztrálni a pályázat kifüggesztését követő 32 naptári napig lehet. Amennyiben ez a nap nem munkanapra esik, a regisztrációra rendelkezésre álló határidő utolsó napja az azt követő első munkanap 12 óra 00 perc.

8.4. Regisztrációs díj összege

A jelen eljárás esetében [a Rendelet 9. § (1) bekezdésében foglaltak figyelembevételével] a regisztrációs díj összege:

40.000.- Ft + ÁFA, azaz negyvenezer forint + ÁFA.

A polgári jogi társaság keretében pályázatot benyújtó magánszemélyek egyenként, önállóan kötelesek megfizetni a regisztrációs díjat a fentiekben foglaltak szerint.

A pályázó a pályázatok benyújtására nyitva álló határidő lejártáig módosíthatja, vagy visszavonhatja a pályázatát. Amennyiben a pályázó pályázatát visszavonja, úgy abban az esetben a pályázó ugyanazon birtoktestre újabb pályázatot nem nyújthat be, és számára a befizetett regisztrációs díj nem jár vissza.

Amennyiben a pályázó a BNPI által közzétett haszonbérleti Pályázati Felhívásra regisztrál, úgy abban az esetben az első (bármely pályázati felhívás vonatkozásában történt) regisztráció napjától számított 120 nap időtartamon belül, legfeljebb további három alkalommal kedvezményesen (amely kedvezmény kizárólag az első regisztrációt követően érvényes) 8.000 Ft +ÁFA ellenében jogosult a regisztrációra. Minden további esetben (azaz az első regisztrációt követő 120. napon túli, valamint az első regisztrációt követő 4. és azon túli regisztráció esetében) a regisztrációs díj összege 40.000 Ft +ÁFA.

8.5 A regisztrációs díj rendelkezésre bocsátásának határideje:

A pályázaton regisztrálni a pályázat kifüggesztését követő 32 naptári napig lehetséges. Amennyiben ez a nap nem munkanapra esik, a regisztrációra rendelkezésre álló határidő utolsó napja az azt követő első munkanap 12.00 óra 00 perc.

9. A pályázat benyújtásának helye, módja és határideje

9.1. A pályázat benyújtásának helye:

Bükki Nemzeti Park Igazgatóság, 3304 Eger Sánc u. 6. szám

9.2. A pályázat benyújtásának módja

A pályázó a pályázatát 1 db zárt borítékban, vagy dobozban a BNPI által rendelkezésre bocsátott nyomtatvány kitöltésével, 4 példányban,– ebből egy példányt minden oldalon eredetiben cégszerű aláírással, magánszemélyeknél eredeti aláírással, illetve a meghatalmazott aláírásával ellátva, 3 példányt másolatban - köteles a pályázat benyújtására nyitva álló határidőben, a megadott helyen, az adott pályázati azonosítószám feltüntetésével, személyesen vagy meghatalmazott útján benyújtani. .

A pályázatot tartalmazó borítékon, vagy dobozon a pályázati azonosítószámon kívül egyéb adat nem tüntethető fel.

Az eredeti pályázati példány fedőlapját az „Eredeti” megjelöléssel szükséges ellátni.

Az eredeti vagy az eredetiről készített közjegyző, vagy ügyvéd által hitelesített dokumentumokat csatolva köteles benyújtani a pályázó.

A pályázattal szemben támasztott alaki követelmények:

- zárt borítékban
- kizárólag a pályázati azonosítószám feltüntetésével
- a BNPI által rendelkezésre bocsátott nyomtatvány kitöltésével
- megfelelő példányszámú
- az eredeti példány fedőlapján „EREDETI” megjelöléssel
- az eredeti példányt, és az ahhoz csatolt valamennyi igazolást, nyilatkozatot, mellékletet, az eredeti vagy közjegyző, vagy ügyvéd által hitelesített dokumentumokat csatolva minden oldalon eredeti (cég esetén cégszerű, meghatalmazás esetén a meghatalmazott által tett) aláírással ellátva köteles benyújtani a pályázó.

A fentiekől való eltérés a pályázat érvénytelenségét vonja maga után!

A pályázatokat a fentieken túl, folyamatos oldalszámozással, összetűzve vagy összefűzve köteles benyújtani a pályázó.

A folyamatos oldalszámozás, valamint az összetűzés, vagy az összefűzés hiánya nem teszi érvénytelenné a pályázatot, de az abból eredő vita esetén a BNPI a pályázat tartalmáért nem vállal felelősséget.

A pályázó meghatalmazottja köteles közokirattal vagy ügyvéd által ellenjegyzett magánokirattal igazolni meghatalmazotti minőségét és képviseleti jogosultságát, illetve annak terjedelmét.

A közzétett Pályázati Felhívás alapján megindult eljárásban a pályázó birtoktestenként csak egy pályázatot nyújthat be.

9.3. A pályázat benyújtására nyitva álló határidő utolsó napja

A Pályázati Felhívást tartalmazó hirdetmény a földrészlet fekvése szerinti települési önkormányzat polgármesteri hivatala, illetve a közös önkormányzati hivatal székhelyén lévő hirdetőtáblán való kifüggesztés napjától számított 45. nap. Amennyiben ez a nap nem munkanapra esik, a benyújtásra nyitva álló határidő utolsó napja az azt követő első munkanap 12 óra 00 perc.

10. Az ajánlati kötöttség határideje és az annak esetleges meghosszabbítására vonatkozó előírások

10.1. Az ajánlati kötöttség határideje:

A Rendelet 13. § (2) bekezdésében foglaltaknak megfelelően, az ajánlati kötöttség a pályázat benyújtási határidejének lejártától számított legalább 90. nap.

A pályázó ajánlati kötöttsége akkor kezdődik, amikor a pályázatok benyújtására nyitva álló határidő lejárt.

A BNPI felhívja a figyelmet arra, hogy a pályázó a pályázatában foglaltakhoz kötve van, kivéve, ha a BNPI ezen időtartam alatt a nyertes pályázóval szerződést köt, vagy a Pályázati Felhívást visszavonja, vagy a pályázatot eredménytelennek minősíti.

10.2. Az ajánlati kötöttség meghosszabbítása:

A BNPI külön felhívása alapján a pályázó köteles az ajánlati kötöttségének időtartamát meghosszabbítani úgy, hogy az erre vonatkozó kifejezett nyilatkozatát – az eredeti ajánlati

kötöttség időtartama alatt – megküldi a BNPI részére. A BNPI az ajánlati kötöttség meghosszabbítására – indokolás megadásával – posta, fax, illetve elektronikus levél útján hívja fel az ügyfelet. Amennyiben a pályázó a BNPI felhívásának ellenére nem hosszabbítja meg benyújtott pályázatával kapcsolatosan az ajánlati kötöttség időtartamát – a BNPI által meghatározottak szerint, úgy a pályázó ajánlata érvénytelennek minősül.

11. A pályázat érvényességének feltételei

11.1. A pályázatnak minden esetben tartalmaznia kell a pályázó által:

- a) vállalt szolgáltatásokat és kötelezettségeket;
- b) ajánlott ellenszolgáltatást.

11.2. A pályázatnak minden esetben tartalmaznia kell a pályázó nyilatkozatát arról, hogy:

- a) a Pályázati Felhívásban és Kiírásban foglalt feltételeket elfogadja;
- b) nem áll csőd- vagy felszámolási eljárás, végelszámolás, önkormányzati adósságrendezési eljárás alatt;
- c) tevékenységét nem függesztette fel, vagy nem függesztették fel;
- d) nincs az adózás rendjéről szóló 2003. évi XCII. törvény 178. § 20. pontja szerinti, 60 napnál régebben lejárt esedékességű köztartozása, helyi adó tartozása;
- e) hamis adat szolgáltatása miatt nem zárták ki állami vagyon hasznosítására irányuló korábbi – három évnél nem régebben lezárult– eljárásból;
- f) a birtokba lépés időpontjában nem esik a Tft. 22. § (1) és (2) bekezdés, valamint 23. §-ban foglalt, a haszonbérrelhető területek nagyságára vonatkozó korlátozás alá, továbbá a pályázó 1200 hektárnál nagyobb területet sem a Magyar Államtól, sem mástól nem bérel és/vagy nem tulajdonol, a pályázó által különböző jogcímenek használt (saját tulajdon, haszonbérlet, szívésségi földhasználat stb.) földrészeket összeszámításánál figyelembe kell venni a házasságról, a családról és a gyámságról szóló 1952. évi IV. törvény 34. § (1) bekezdése szerinti egyenes ági rokonok, valamint különböző gazdasági érdekeltségek földhasználatát, földtulajdonát is;
- g) a haszonbérleti díj meghatározott éves mértékét, valamint a haszonbérleti szerződés tervezetben a haszonbérleti díjra vonatkozó rendelkezéseket elfogadja;
- h) a pályázó bejelentett állandó lakóhelye, székhelye azon a településen van, amelynek közigazgatási területén a haszonbérlet tárgyát képező termőföld fekszik, illetve bejelentett állandó lakóhelye, székhelye olyan településen van, amelynek közigazgatási határa a haszonbérlet tárgyát képező termőföld fekvése szerinti település közigazgatási határától közúton, vagy közforgalom elől el nem zárt magánúton legfeljebb 20 km távolságra van.

A BNPI felhívja a pályázók figyelmét, hogy a fenti nyilatkozatokat alátámasztó dokumentumokat, igazolásokat a részletes Pályázati Kiírásban foglaltak szerint kell a pályázatához csatolnia, a rendelkezésre bocsátott mellékletek kitöltésével.

A fenti feltételek hiánya szerződéskötést kizáró oknak minősül!

11.3. A Rendelet 14. §-a és 43/D. § (7) bekezdése alapján érvénytelen a pályázat, ha:

- a) nem felel meg a Pályázati Felhívásban és Kiírásban foglaltaknak;
- b) nem tartalmazza a Rendelet 11. § (4) és (5) bekezdésében foglaltakat;
- c) a pályázó a pályázatát egy másik pályázathoz vagy bármilyen feltételhez kötötte;
 - d) a pályázó a pályázat szerinti szerződés megkötésére jogszabály alapján nem jogosult;
- e) a közölt tények, adatok, információk részben vagy egészben nem felelnek meg a valóságnak;
- f) a pályázóval szemben a pályáztatási eljárás alatt az NFA tv. 19. § (1) bekezdésében meghatározott eljárás indult vagy döntés született;
- g) a pályázóval szemben a Nemzeti Földalapba tartozó földrészlet hasznosításával kapcsolatos jogsértő magatartása miatt a pályázat meghirdetését megelőző két évben jogerős hatósági elmarasztaló, illetve bírságot kiszabó jogerős döntés született;
- h) a BNPI-vel szemben 120 napot meghaladó lejárt tartozása van a pályázónak vagy egyenes ági rokonának, házastársának, illetve élettársának, vagy annak a gazdasági társaságnak, amelyben a pályázó vagy egyenes ági rokona, házastársa, illetve élettársa többségi befolyással rendelkezik;
- i) ha a pályázati eljárás kezdő napját megelőző 3 éven belül a pályázóval szemben természetvédelmi bírság került kiszabásra;
- j) ha a pályázati eljárás kezdő napját megelőző 3 éven belül a pályázó felelőssége természetvédelmi szabálysértési eljárásban jogerősen megállapításra került;
- k) ha a pályázati eljárás kezdő napját megelőző 7 éven belül a pályázónak természetkárosítás büntette miatti büntetőjogi felelősségét jogerős ítélet megállapította.

11.4. Az NFA tv. 19. § (3) bekezdésének rendelkezései szerint a BNPI a fentiekén túli kizárási okokat is meghatározhat a szerződéskötésre vonatkozóan. Ennek megfelelően érvénytelen a pályázat az alábbi esetben is:

- a) a pályázó a pályázati kiírás 11.2. pont f.) alpontjában meghatározott területi korlátot a birtokba lépés megkötésének időpontjában túl lépi,
- b) a pályázó bejelentett lakóhelye, székhelye nem azon a településen van, amelynek közigazgatási területén a haszonbérlet tárgyát képező termőföld fekszik, illetve akinek bejelentett lakóhelye, székhelye nem olyan településen van, amelynek közigazgatási határa a haszonbérlet tárgyát képező termőföld fekvése szerinti település közigazgatási határától közúton, vagy közforgalom elől el nem zárt magánúton legfeljebb 20 km távolságra van,
- c) a pályázónak 60 napnál régebben lejárt esedékességű helyi adó tartozása van.

Az Nfa. tv. 19. § 3- bekezdésben foglaltaknak megfelelően: a rendelet illetve a pályázati kiírás a szerződéskötésre az Nfa. tv. 19. § 1- bekezdésében foglaltakon túl további kizárási okokat is meghatározhat.

A BNPI érvénytelennek nyilváníthatja a pályázatot, ha a pályázó vagy az érdekkörébe tartozó más személy a rendelet 12 §-ban foglalt titoktartási kötelezettségét megsérti. Ebben az esetben csak az adott pályázat válik érvénytelenné, nem pedig a teljes pályázati eljárás.

Az érvénytelen vagy érvénytelennek nyilvánított pályázatot benyújtó pályázó a pályázati eljárásban, illetve annak további szakaszában nem vehet részt. Erről – az érvénytelenség okának megjelölésével – a BNPI írásban értesíti a pályázót az érvénytelenség megállapításának időpontjától számított 8 munkanapon belül.

12. Az előhaszonbérleti jog gyakorlásának módja

Az NFA tv. 18. § (1a) bekezdése alapján a Tft. szerinti termőföld vagy tanya haszonbérbe adása során a jogszabály alapján fennálló – a jogosultat egyébként megillető – előhaszonbérleti jog nem gyakorolható.

13. Az ellenszolgáltatás minimális összege

Az ajánlattevő kizárólag 1.250,- Ft/AK/év mértékű éves haszonbérleti díjra tehet ajánlatot.

Az ajánlattevő az itt rögzített díj mértékét, valamint a Pályázati Kiírás mellékletét képező haszonbérleti szerződés tervezet haszonbérleti díjra vonatkozó rendelkezéseit elfogadja.

Jelen haszonbérleti pályázat esetében az ellenszolgáltatás díja (Teljes birtoktest, és egész éves használat esetén) 150025 Ft/év.

A BNPI felhívja a figyelmet arra, hogy a pályázó a fentiekben rögzítettől eltérő mértékű díjra nem tehet ajánlatot. Az a pályázat, amelyik a fentiekben rögzítetteknél kedvezőtlenebb ellenszolgáltatás megajánlását tartalmazza, az érvénytelennek minősül.

14. Az ellenszolgáltatás teljesítésére vonatkozó előírások

Nyertes pályázó az 1. számú mellékletben meghatározott földterület után a haszonbérlet gyakorlásáért éves díjat köteles fizetni, melynek mértéke a jelen pályázati felhívás 13. pontjában került meghatározásra.

A haszonbérlet gyakorlásáért fizetendő éves díj tárgyévre vonatkozik. A haszonbérleti jog gyakorlásának megkezdése évében a haszonbérleti szerződés hatályba lépésétől számított töredék évre kerül a díj megállapításra. A haszonbérleti díj összegét Haszonbérelő köteles egy összegben minden év június hó 01. napjáig egyösszegben megfizetni a BNPI által kiállított számla ellenében.

A további években a BNPI felülvizsgálja a haszonbérleti díj mértékét (a szerződés hatálybalépést követő évtől) a Központi Statisztikai Hivatal által közzétett inflációs ráta mértékével egyoldalúan megemeli. A megemelt haszonbérleti díj mértékét – legkésőbb a számla kiküldésével egyidejűleg – írásban közli Haszonbérelővel.

A BNPI fenntartja azon jogát, hogy két évente felülvizsgálja a szerződésben meghatározott haszonbérleti díjat és a felülvizsgálat eredményeként, valamint a piaci érték figyelembevételével a haszonbérleti díj összegének megváltozása miatt a szerződés módosítását kezdeményezheti. Ha a szerződés fennállása alatt a díj felülvizsgált összegében a felek újólag megállapított haszonbérleti díjról szóló értesítés haszonbérelő általi kézhezvételétől számított harminc napon belül nem tudnak megállapodni a BNPI a haszonbérleti szerződést, a gazdasági év végére felmondhatja.

15. Egyéb rendelkezések

15.1. A BNPI fenntartja a jogát arra, hogy:

- a) a jelen Pályázati Felhívást a pályázat benyújtására nyitva álló határidő lejártáig bármikor indoklás nélkül visszavonhatja;
- b) a pályázati eljárást a Rendeletben (Rendelet 19.§) meghatározott esetekben eredménytelennek nyilvánítsa
- c) a nyertes pályázó visszalépése esetén vagy a Rendelet 23.§ (2) bekezdésében meghatározott feltételek bekövetkezése esetén a pályázati eljárás eredménye szerint a soron következő helyezettel szerződést kössön.

15.2. A BNPI rögzíti, hogy a pályázaton való részvétellel kapcsolatos költségek a pályázat eredményességétől függetlenül a pályázót terhelik, továbbá felhívja a pályázók figyelmét arra, hogy a 12/2012.(VI.8.)VM utasítás 2.2.4. bekezdés c) pontjában foglaltak alapján az NFA által kijelölt közreműködő ügyvéd ellenjegyzési díját (8000,-Ft+Áfa) a pályázaton nyertes haszonbérlet köteles készpénzben megfizetni, a szerződés megkötésével egyidejűleg.

15.3. A haszonbérlet termőföldeket tilos alhaszonbérletbe adni vagy más személy vagy szerv használatába tovább adni.

15.4. A pályázó a pályázatok benyújtására nyitva álló határidő lejártáig módosíthatja, vagy visszavonhatja a pályázatát. Amennyiben a pályázó pályázatát visszavonja, úgy abban az esetben a pályázó újabb pályázatot nem nyújthat be.

15.5. A Pályázati felhívásban, valamint a Pályázati Kiírásban nem szabályozott kérdésekben az alábbi jogszabályok rendelkezései az irányadók.

- A Nemzeti Földalapról szóló 2010. évi LXXXVII. törvény (NFA tv.)
- A Termőföldről szóló 1994. évi LV. törvény (Tft.)
- A Nemzeti Földalapba tartozó földrészletek hasznosításáról szóló 262/2010.(XI.17.) Korm. rendelet (Rendelet)
- A nemzeti park igazgatóságok természetvédelmi célú vagyonekezelésének egységes szakmai alapelvek ellátásáról szóló 12/2012.(VI.8.) VM utasítás
- A természet védelméről szóló 1996. évi LIII. Törvény (Tvt.)
- Polgári Törvénykönyvről szóló 1959. évi IV. törvény (Ptk.)

15.6. Jelen pályázati eljárás során a haszonbérleti Pályázati Felhívás és Kiírás együttesen kezelendő, amennyiben közöttük ellentmondás mutatkozik úgy a Felhívásban foglaltakat kell irányadónak tekinteni.

15.7. A haszonbérleti pályázattal kapcsolatos további információ írásban, a haszonberlet@bnpi.hu e-mail címen kérhető.

A pályázati felhívás az alábbi melléleteket tartalmazza:

1. számú melléklet: a pályázati felhívás tárgyát képező földrészletek főbb adatai
2. számú melléklet: áttekintő térkép

A melléletek a pályázati felhívás elválaszthatatlan részét képezik.

Eger, 2013. október 24.



Grédics Szilárd
igazgató

A haszonbérleti pályázat tárgyát képező földrészletek

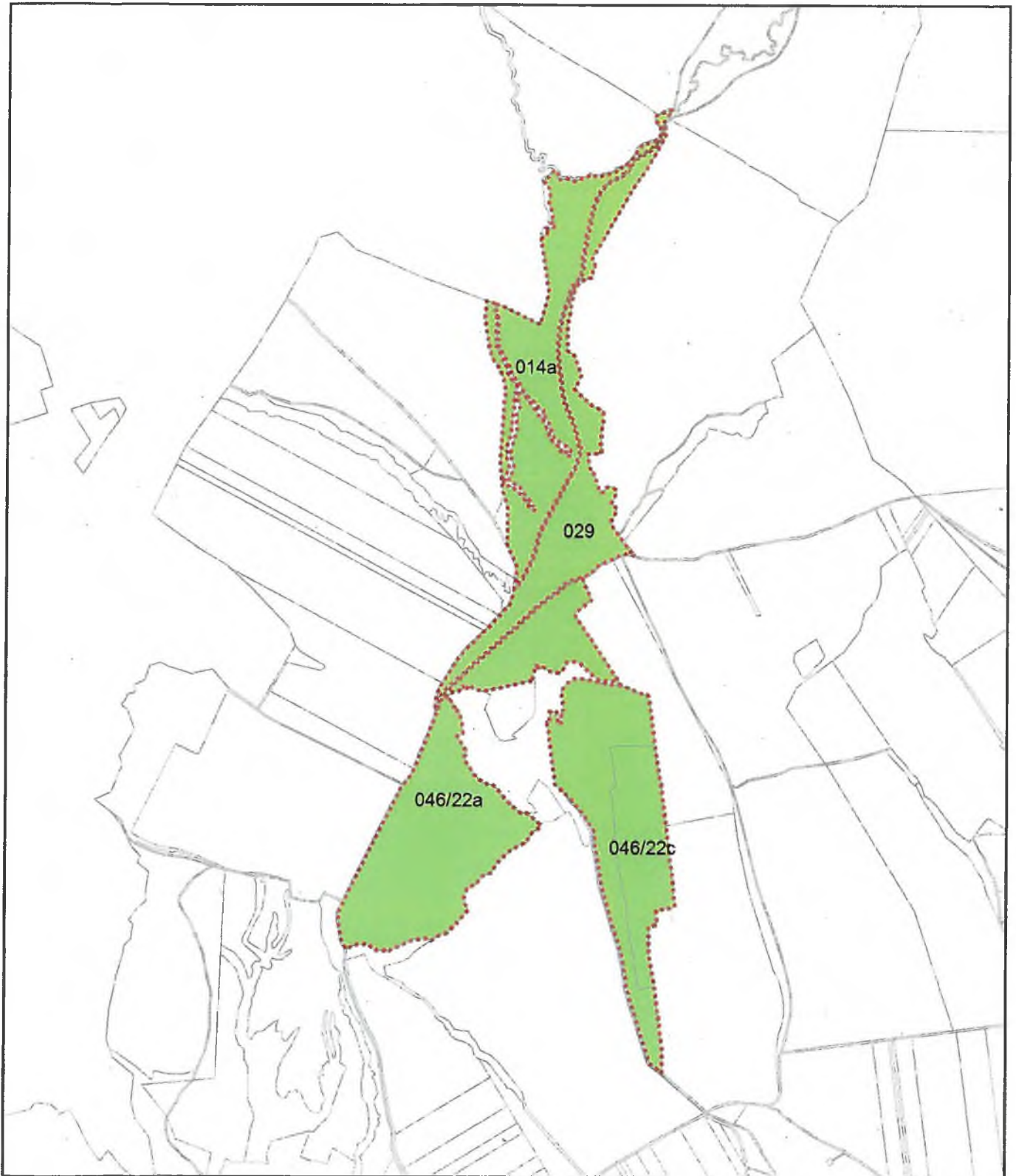
Település	fekvés	állami tulajdoni hánvad	hrsz	művelési ág	hasznosítás	terület (ha)	kataszteri jövedelem (AK)	haszonbérleti díj (Ft/év)	Védett	Natura 2000
Buják	külterület	1/1	014/a	legelő	legelő	14,0299	45,56	56950,0	<input checked="" type="checkbox"/>	<input type="checkbox"/>
Buják	külterület	1/1	029	legelő	legelő	10,7535	41,25	51562,5	<input checked="" type="checkbox"/>	<input type="checkbox"/>
Buják	külterület	1/1	046/22a	legelő	legelő	22,9303	22,93	28662,5	<input checked="" type="checkbox"/>	<input type="checkbox"/>
Buják	külterület	1/1	046/22c	legelő	legelő	10,2823	10,28	12850,0	<input checked="" type="checkbox"/>	<input type="checkbox"/>
összesen:						57,9960	120,02	150 025,0		

Éves bérleti díj összege: 120,02 AK * 1250 Ft / AK / év = **150 025 Ft /év**

Védett: a pipával jelölt földrészletek országos jelentőségű védett terület részét képezik

Natura 2000: a pipával jelölt földrészletek a Natura 2000 hálózat részét képezik

Kivett terület bérleti díjának megállapítása a környező, hasonló hasznosítású területek átlagos AK értéke alapján történt



0 1 200 Méter

1:14 500



